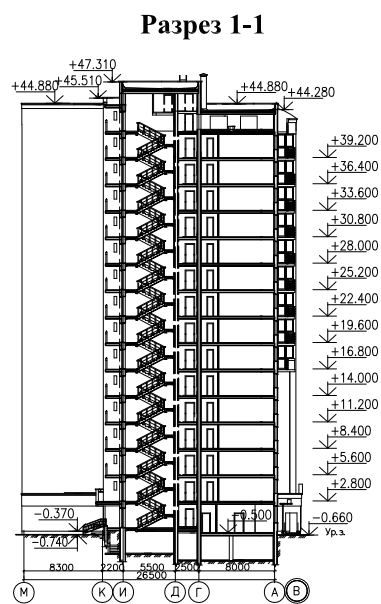
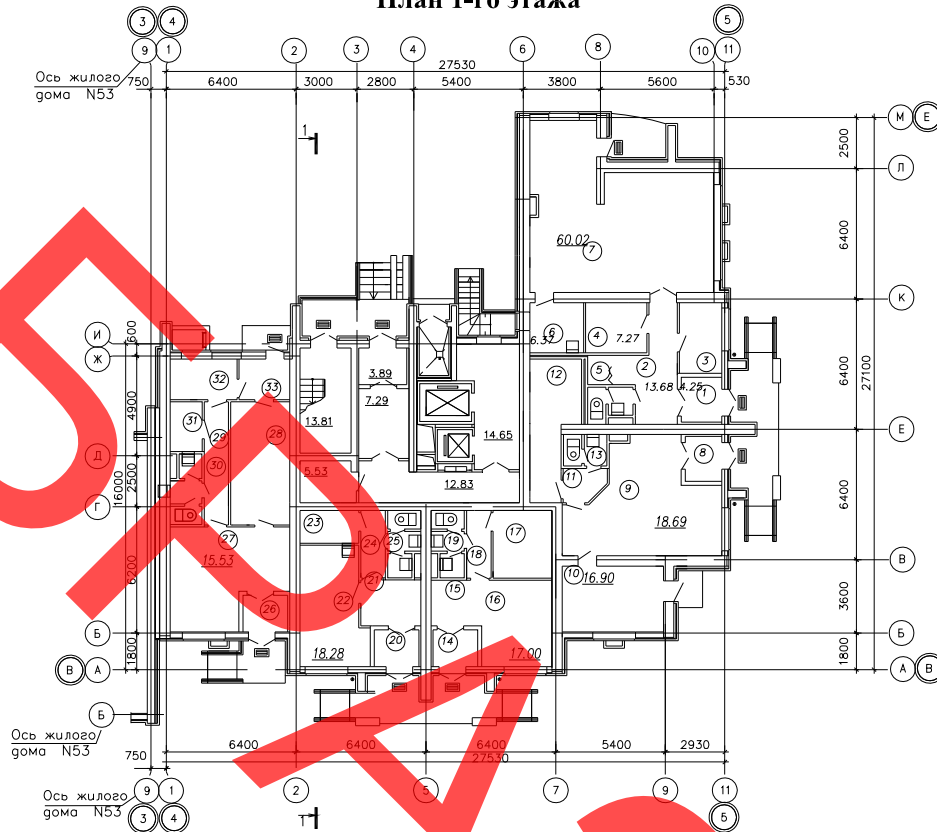


СК-2	СТРОИТЕЛЬНЫЙ КАТАЛОГ Часть 2 Предприятия, здания и сооружения	253.05-52,53,54
Республика Беларусь	Дома повышенной этажности № 52, 53, 54 со встроенными помещениями в микрорайоне «Девятовка-2» в г. Гродно	
2009	Проект для повторного применения	На 12-ти страницах Страница 1



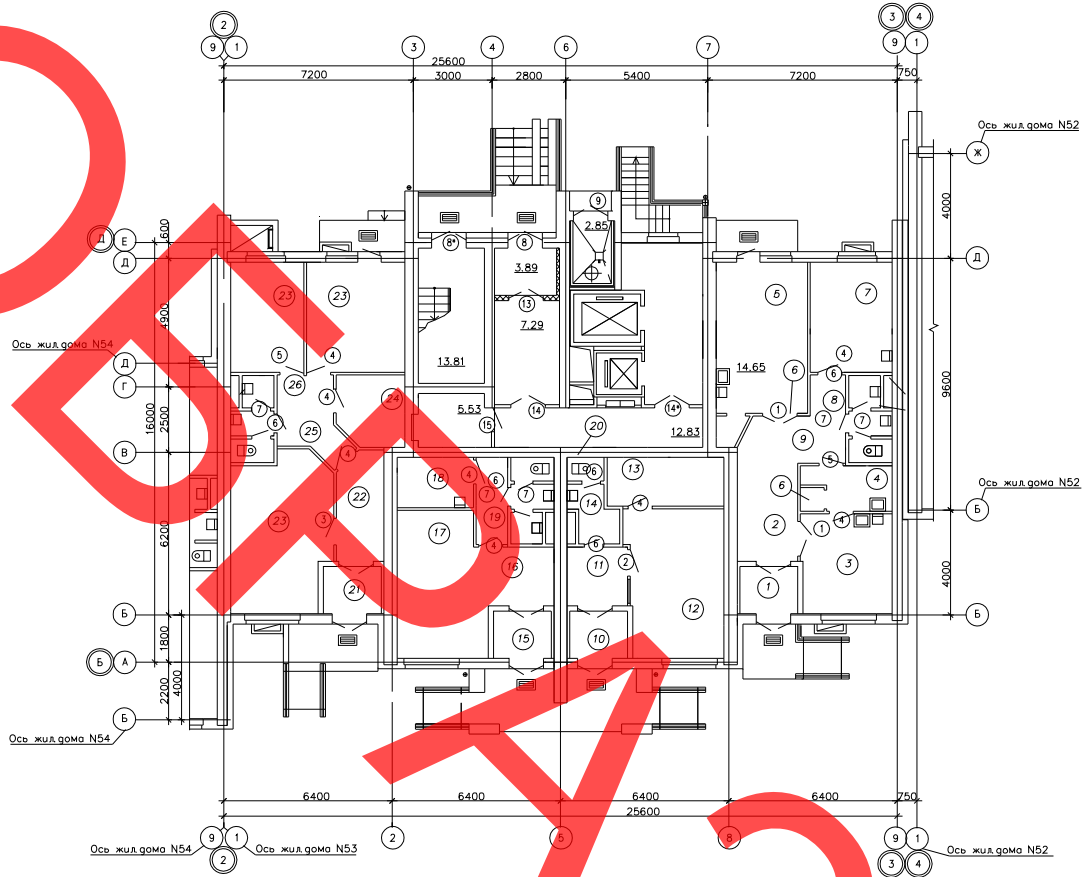
Секция № 52
План 1-го этажа



ЭКСПЛИКАЦИЯ ПОМЕЩЕНИЙ

Номер помещ	Наименование	Пл-дь м2	Номер помещ	Наименование	Пл-дь м2
	Мастерская по ремонту одежды	100.63			
1	Тамбур	4.23	16	Зал обслуживания посетителей	15.97
2	Холл с примерочной кабиной	13.48	17	Подсобное помещение	9.32
3	Кабинет	7.05	18	Коридор	3.74
4	Подсобное помещение	7.37	19	Санузел	2.96 1.46
5	Санузел с кладов.убороч.инвентар.	2.90	Стоматология		40.82
6	Комната персонала	6.43	20	Тамбур	3.80
7	Помещение по ремонту одежды с комнатой для раскроя ткани на 6 чел.	59.17	21	Холл	6.26
	Магазин "Автозапчасти"	71.38	22	Кабинет стоматолога	18.09
8	Тамбур	3.80	23	Комната персонала	4.51
9	Зал обслуживания посетителей	32.91	24	Коридор	3.74
10	Кабинет	14.35	25	Санузел с кладов.убороч.инвентар.	2.96 1.46
11	Коридор	3.14	Аптека		71.43
12	Подсобное помещение	14.02	26	Тамбур	3.80
13	Санузел	3.23	27	Зал обслуживания посетителей	24.22
	Магазин бытовой техники	41.12	28	Склад медикаментов	17.27
14	Тамбур	3.80	29	Коридор	6.98
15	Кладовая убороч.инвентаря	3.87			

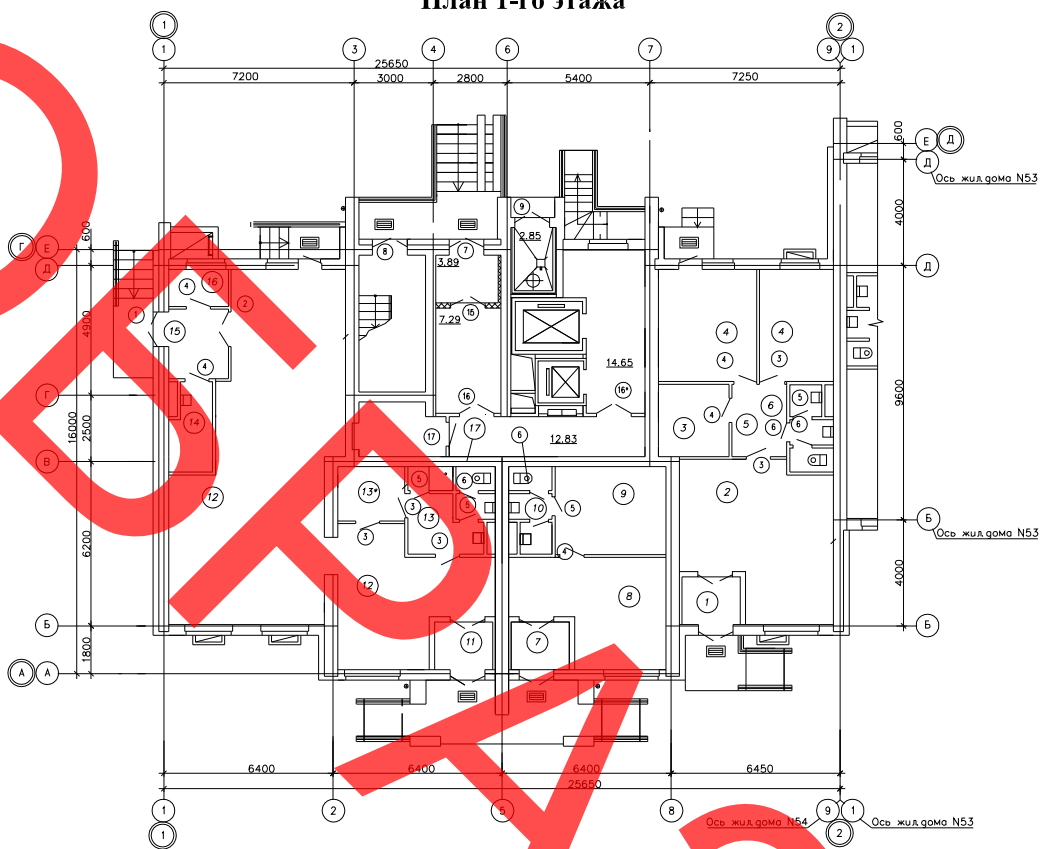
Секция № 53
План 1-го этажа



ЭКСПЛИКАЦИЯ ПОМЕЩЕНИЙ

Номер помещ.	Наименование	Пл-дь м2	13	Подсобное помещение	8.07
			14	Санузел с кладов.убороч.инвентар.	4.47
Парикмахерская		77.96		Офис	41.30
1	Тамбур	3.84	15	Тамбур	3.84
2	Холл	12.15	16	Холл	5.46
3	Мужской зал на 2 рабочих места	12.88	17	Зал обслуживания посетителей	18.46
4	Подсобное помещение	4.88	18	Комната персонала	5.42
5	Женский зал на 2 рабочих места	19.71	19	Коридор	3.85
6	Кабина для чистки белья от волос	0.9 1.19	20	Санузел с кладов.убороч.инвентар.	2.91 1.36
7	Комната персонала	12.98	Офис		77.29
8	Санузел с кладов.убороч.инвентар.	2.90 1.38	21	Тамбур	3.84
9	Коридор	5.15	22	Холл	7.10
	Учебный класс	41.59	23	Кабинет	21.60, 11.59, 15.56
10	Тамбур	3.84	24	Подсобное помещение	6.58
11	Холл	5.02	25	Коридор	6.74
12	Учебный класс	20.19	26	Санузел с кладов.убороч.инвентар.	2.90 1.38

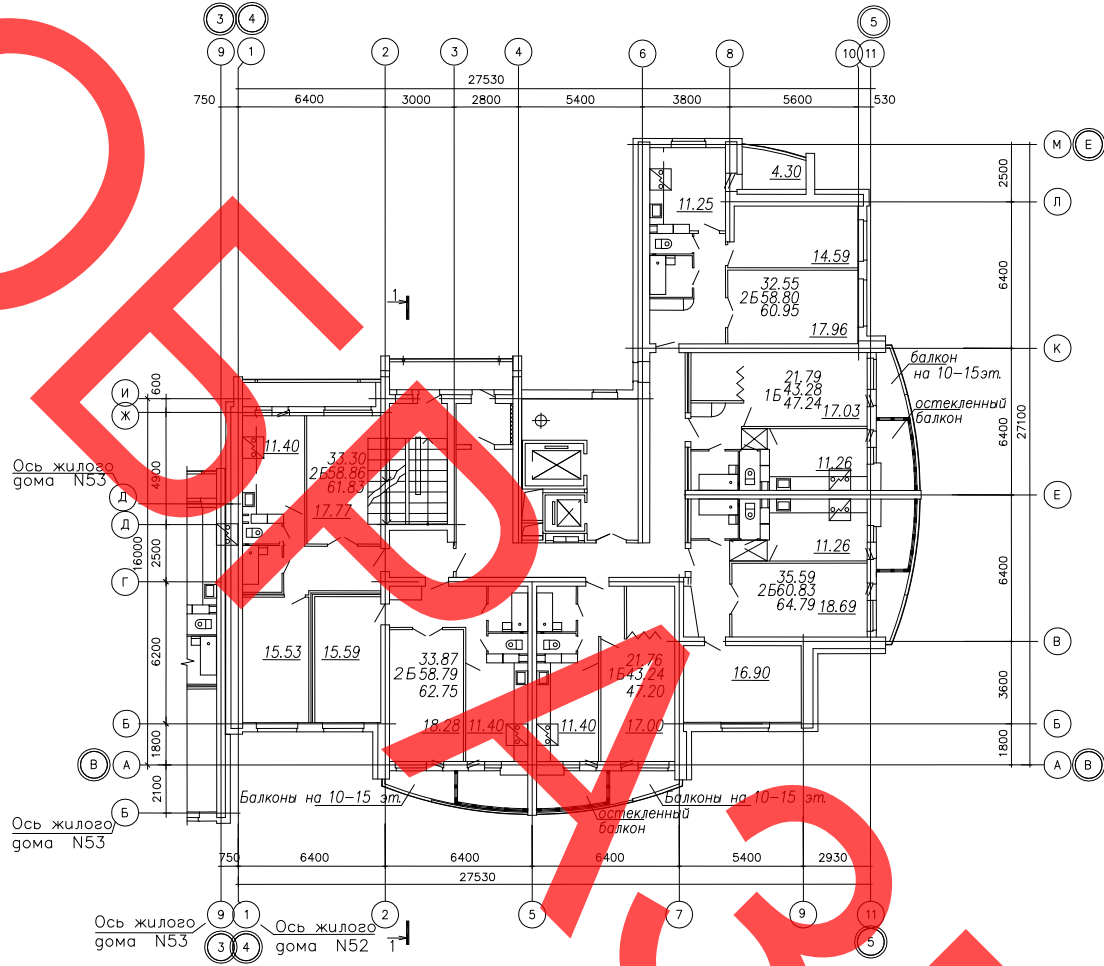
Секция № 54
План 1-го этажа



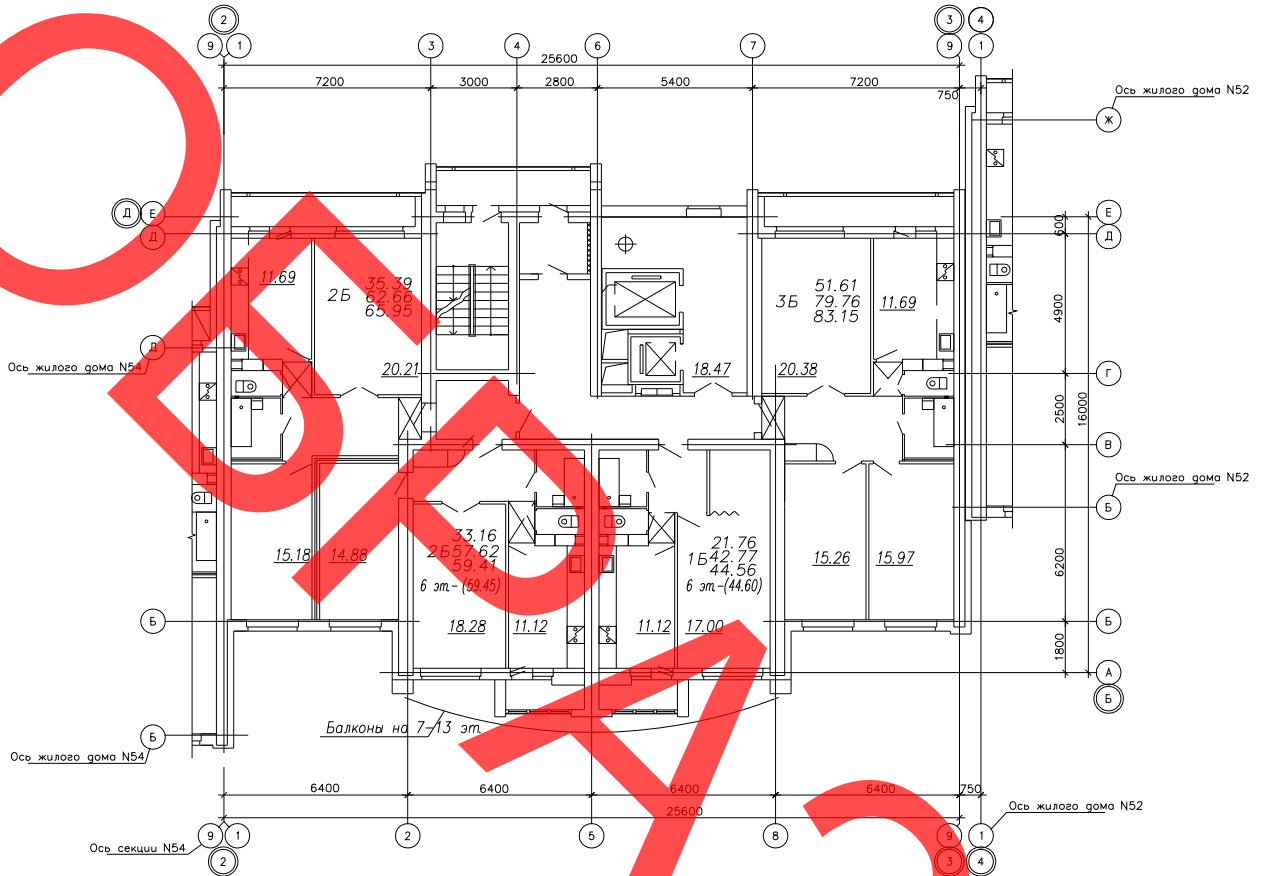
ЭКСПЛИКАЦИЯ ПОМЕЩЕНИЙ

Номер помещ.	Наименование	Пл-дь м ²
Магазин косметики		77,88
1	Тамбур	3,84
2	Зал обслуживания посетителей	29,92
3	Подсобное помещение	7,16
4	Кабинет	15,73
5	Коридор	11,43
6	Санузел с кладов.убороч.инвентар.	5,52
		2,90
		1,38
Офис		41,82
7	Тамбур	3,84
8	Зал обслуживания посетителей	19,97
9	Подсобное помещение	13,72
10	Санузел с кладов.убороч.инвентар.	2,91
		1,38
Продовольственный магазин		122,59
11	Тамбур	3,84
12	Торговый зал (для торговли фасованными на 5 мест мелкоступными товарами)	22,80
		67,79
13	Быт.помещ. с клад. убороч. инвентаря	5,13
		1,45
13*	Комната персонала	5,05
14	Подсобное помещение	4,83
15	Разгрузочная	5,75
16	Кладовая	3,04
17	Санузел	2,91

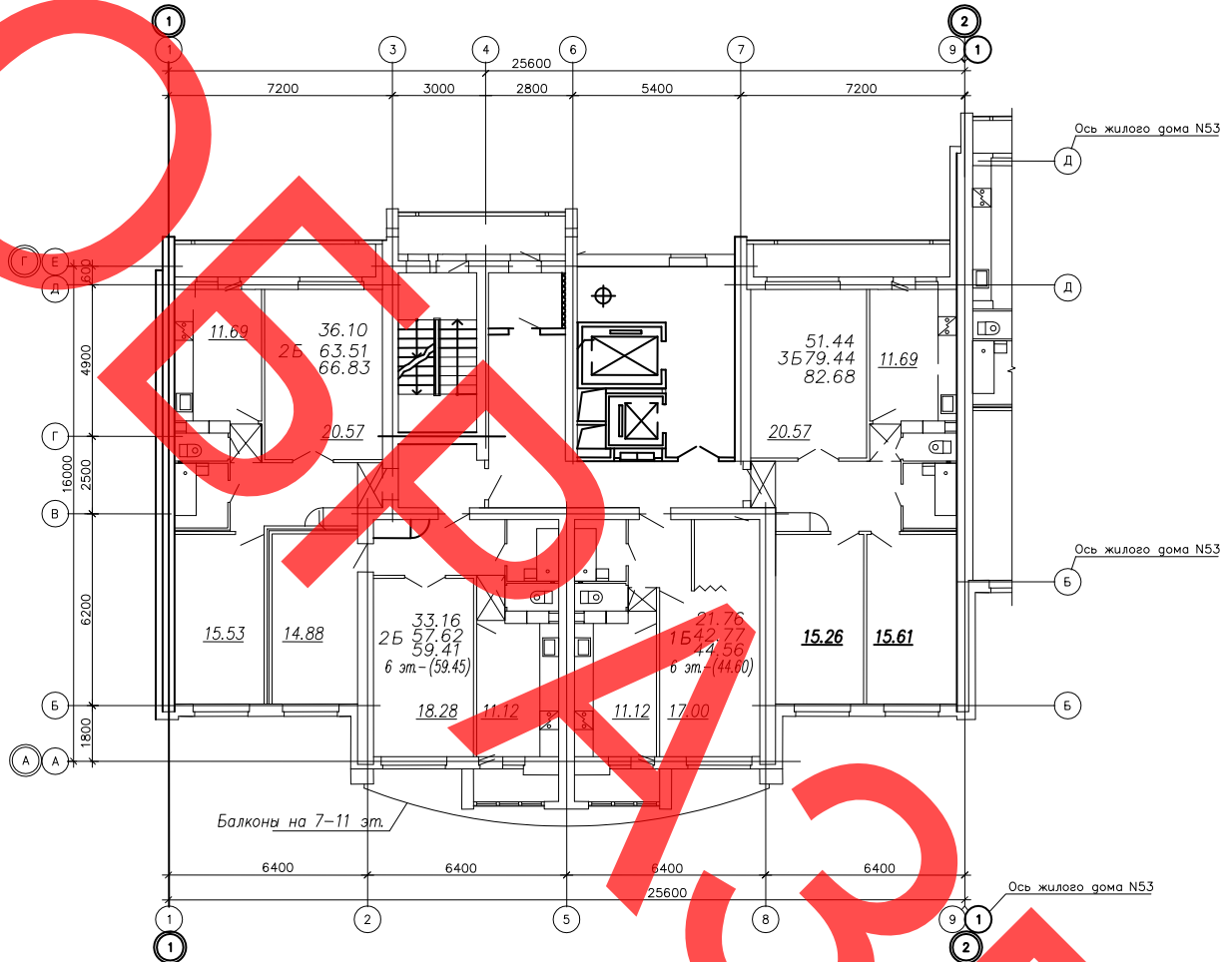
Секция № 52
План типового этажа



Секция № 53
План типового этажа



Секция № 54
План типового этажа



В секции № 52 предусмотрены следующие встраиваемые помещения:

- мастерская по ремонту одежды на 6 рабочих мест,
- магазин «Автозапчасти» торговой площадью 33 м²,
- магазин бытовой техники торговой площадью 16 м²,
- кабинет стоматолога на 1 кресло,
- аптека торговой площадью 23 м².

В секции № 53 предусмотрены следующие встраиваемые помещения:

- парикмахерская на два зала на 4 рабочих места,
- офис на 3 рабочих места,
- офис на 6 рабочих мест,
- учебный класс на 10 мест.

В секции № 53 предусмотрены следующие встраиваемые помещения:

- магазин косметики торговой площадью 29,9 м²,
- офис на 2 рабочих места,
- продовольственный магазин торговой площадью 90,5 м² для реализации фасованных бакалейных, кондитерских и мелкоштучных товаров и сопутствующих товаров.

ОСНОВНЫЕ ТЕХНИКО-ЭКОНОМИЧЕСКИЕ ПОКАЗАТЕЛИ

Наименование показателей		Ед. изм.	Количество		
			В секции № 52	В секции № 53	В секции № 54
Этажность		этаж	1	1	1
Общая площадь		м ²	378,52	270,08	269,71
Полезная площадь		м ²	329,16	238,25	242,29
Расчетная площадь		м ²	289,97	207,79	225,25
Строительный объем		м ³	1452,30	997,80	996,60
Расход воды	холодной	расчетный, м ³ /сут	0,288	0,321	0,975
	горячей	расчетный, м ³ /сут	0,216	0,343	0,365
Канализационные стоки		расчетный, м ³ /сут	0,504	0,664	1,340
Расход тепла	всего,	расчетный, кВт	111,155	63,52	56,01
	в т.ч. на отопление	расчетный, кВт	25,55	29,4	18,56
Потребная электрическая мощность		кВт	33,1	25,8	12,1
Сметная стоимость строительства (встроенных помещений):					
общая, в том числе:		тыс. руб.	232,967	153,772	135,445
— строительно-монтажных работ		тыс. руб.	226,110	152,462	133,069
— оборудования		тыс. руб.	6,856	1,310	2,376

ОСНОВНЫЕ ТЕХНИКО-ЭКОНОМИЧЕСКИЕ ПОКАЗАТЕЛИ

Наименование показателей	Ед. изм.	Величина показателя по проекту			Всего
		секция № 52	секция № 53	секция № 54	
Этажность	этаж	15	13	11	–
Число секций	секция	1	1	1	3
Число квартир, в т.ч.:	шт.	84	48	40	172
1-комнатных	шт.	28	12	10	50
2-х комнатных	шт.	56	24	20	100
3-х комнатных	шт.	–	12	10	22

Секция 52

Наименование показателей	Ед. изм.	Всего	Площадь, м ²	
			жилых комнат	общая квартиры
Число квартир, в т.ч.:	шт.	84	2474,79	4723,79
1-комнатных	шт.	28	21,79 21,76	44,90; 44,62; 44,66; 46,55; 47,01 45,15; 44,56; 44,60; 46,49; 46,96
2-х комнатных	шт.	56	31,82 32,55 34,51 35,69 33,16 33,87 32,57 33,30	60,46; 59,79 60,95 61,05; 60,81; 60,85; 62,74 64,55 59,99; 59,40; 59,44; 61,33 62,51 61,49; 60,79; 60,88 61,92

Секция 53

Наименование показателей	Ед. изм.	Всего	Площадь, м ²	
			жилых комнат	общая квартиры
Число квартир, в т.ч.:	шт.	48	1723,79	3095,59
1-комнатных	шт.	12	21,76	45,24; 44,56; 44,60; 46,49; 46,95
2-х комнатных	шт.	24	33,43 34,14 35,67 36,38	60,29; 59,68; 59,72; 61,61 62,78 66,58; 66,35 67,39
3-х комнатных	шт.	12	51,61 53,02	83,39; 83,15 84,85

Секция 54

Наименование показателей	Ед. изм.	Всего	Площадь, м ²	
			жилых комнат	общая квартиры
Число квартир, в т.ч.:	шт.	40	1438,75	2578,14
1-комнатных	шт.	10	21,76	44,90; 44,56; 44,60; 46,95
2-х комнатных	шт.	20	33,16 33,87	59,68; 59,41; 59,45 62,51
3-х комнатных	шт.	10	51,44 52,85	82,83 84,53

ОБЛАСТЬ ПРИМЕНЕНИЯ

КЛИМАТИЧЕСКИЕ РАЙОНЫ И ПОДРАЙОНЫ:

- по весу снегового покрова – I Б;
- по давлению ветра – I.

РАСЧЕТНАЯ ТЕМПЕРАТУРА НАРУЖНОГО ВОЗДУХА – минус 22 °С.

НОРМАТИВНОЕ ЗНАЧЕНИЕ ВЕТРОВОГО ДАВЛЕНИЯ – 0,23 кПа.

НОРМАТИВНОЕ ЗНАЧЕНИЕ ВЕСА СНЕГОВОГО ПОКРОВА – 0,8 кПа.

СТЕПЕНЬ ОГНЕСТОЙКОСТИ – IV по СНБ 2.02.01-98.

ИНЖЕНЕРНО-ГЕОЛОГИЧЕСКИЕ УСЛОВИЯ – обычные.

ОРИЕНТАЦИЯ – широтная.

ИНЖЕНЕРНОЕ ОБЕСПЕЧЕНИЕ

ВОДОСНАБЖЕНИЕ – хозяйственно-питьевой водопровод от наружной сети.

ГОРЯЧЕЕ ВОДОСНАБЖЕНИЕ – от ИТП.

КАНАЛИЗАЦИЯ – хозяйственно-бытовая в наружную сеть.

ОТОПЛЕНИЕ – центральное от БТП.

ПОЖАРОТУШЕНИЕ – внутриквартирное.

ЭЛЕКТРОСНАБЖЕНИЕ – от ТП.

ВЕНТИЛЯЦИЯ – приточно-вытяжная с естественным побуждением (жилые дома); приточно-вытяжная с механическим и частично естественным побуждением (встроенные помещения).

СВЯЗЬ И СИГНАЛИЗАЦИЯ – радиофикация, телефонизация, автономная пожарная сигнализация (для жилых зданий) и автоматическая пожарная сигнализация (для встроенных помещений), домофонная связь.

ОСНАЩЕНИЕ ЗДАНИЯ

Лифт (грузоподъемностью 400 кг и 630 кг для каждой секции), мусоропровод; электрические плиты, мойки, умывальники, ванны, унитазы.

СТРОИТЕЛЬНЫЕ КОНСТРУКЦИИ И ИЗДЕЛИЯ

Фундаменты – монолитные железобетонные плиты из бетона класса С20/25 и из сборных железобетонных плит по серии Б1.012.1-1.99.

Стены техподполья и часть стен 1 и 2 этажей секции № 52 выполнены из индивидуальных бетонных блоков из бетона класса С12/15 на цементно-песчаном растворе 75.

Стены наружные несущие – из силикатного кирпича СУР-150/35 по СТБ 1228-2000 толщиной 380, 510 мм, утепленного с наружной стороны газосиликатными блоками D400 F35 В1.5 по СТБ 1117-98 толщиной 200 мм и с дополнительным утеплением плитами пенополистирольными по $\gamma = 25 \text{ кг/м}^3$ толщиной 20 мм; ненесущие (поэтажно опертые на междуэтажные перекрытия) – из блоков газосиликатных кл.В1.5 D400 F35, толщиной 400 мм.

Стены внутренние несущие – из силикатного кирпича СУР-150/35 по СТБ 1228-2000 толщиной 510 и 380 мм.

Перегородки – б = 100 мм – газосиликатные блоки D700 В2.5; б = 65 мм – из кирпича керамического по СТБ 1160-99.

Перемычки – сборные железобетонные по серии Б1.038.1-1

Перекрытие и покрытие – сборные железобетонные плиты по серии Б1.041.1-1.2000, вып. 1, 2, 3.

Лестница – сборные железобетонные марши по серии 1.151.1-6 и площадки по серии 1.152.1-8.

Окна – деревянные по СТБ 939-93.

Двери – деревянные и металлические по СТБ 1138-98, СТБ 1394-2003.

Полы для жилого дома – из линолеума, керамической плитки, бетонные; для встроенных помещений – из линолеума, керамической плитки.

Чердак – теплый; утеплитель в конструкции кровли – газосиликатные блоки D250 толщиной 200 мм.

Кровля – плоская из мягких рулонных материалов по СТБ 1107-98.

ОТДЕЛКА

НАРУЖНАЯ – 1 этажа – декоративные блоки «Бессер», стены – полимерцементная штукатурка (с добавлением латекса) с последующей покраской фасадными акриловыми красками; цоколь – декоративные блоки «Бессер»; металлические изделия – окраска нитроэмалью; столярные изделия – масляная покраска в заводских условиях.

ВНУТРЕННЯЯ – для жилого дома: улучшенная штукатурка, оклейка обоями, облицовка керамической плиткой, масляная и клеевая покраска, известковая побелка; для встроенных помещений – подвесные потолки из гипсокартона, улучшенная штукатурка.

ТЕХНИКО-ЭКОНОМИЧЕСКИЕ ДАННЫЕ И ПОКАЗАТЕЛИ**Всего****Удельные показатели на расчетную единицу**Расчетная единица – 1 м² общей площади квартир

10 397,52

–

ТЕХНИЧЕСКИЕ ХАРАКТЕРИСТИКИПлощадь, м²

застройки

1 560,80

–

общая квартир

10 397,52

–

Строительный объем жилого здания, м³

53 075,15

5,105

СТОИМОСТЬ СТРОИТЕЛЬСТВА

Сметная стоимость жилого дома, тыс. руб.

общая

4 835,14

0,465

в том числе

строительно-монтажных работ

4 704,07

–

оборудования

131,07

–

РЕСУРСЫ НА ЭКСПЛУАТАЦИОННЫЕ НУЖДЫ

Расход воды

холодной

расчетный, м³/сут

124,1

–

горячей

расчетный, м³/сут

82,5

–

Канализационные стоки, расчетный расход, м³/сут

206,6

–

Расход тепла

всего

расчетный, кВт

1 277,25

–

в том числе на отопление

расчетный, кВт

439,81

0,042

Потребная электрическая мощность, кВт (с учетом встроенных помещений):

— потребители II категории

436,4

–

— потребители I категории

122,2

–

ДОПОЛНИТЕЛЬНЫЕ ДАННЫЕ

Сметная документация составлена в ценах 1991 года в соответствии с требованиями Методических указаний по определению стоимости строительства предприятий, зданий и сооружений и составлению сметной документации с применением ресурсно-сметных норм, выпуск 1 (РДС 8.01.105-03).

Общая стоимость жилого дома (без сетей и благоустройства) определена по объектной смете.

СОСТАВ ПРОЕКТНОЙ ДОКУМЕНТАЦИИ

Номер альбома	Наименование альбома
Альбом 2 (ч.1)	Архитектурно-строительные решения (ниже отм. 0.000)
Альбом 2 (ч.2)	Архитектурно-строительные решения
Альбом 3	Архитектурно-строительные решения. Индустриальные изделия
Альбом 4	Внутренний водопровод и канализация
Альбом 5	Отопление и вентиляция
Альбом 6	Технология
Альбом 7	Электрооборудование
Альбом 8	Системы связи внутренние Диспетчеризация лифтов Домофонная связь
Альбом 9	Автоматизация пожарная Пожарная сигнализация Автоматизация
Альбом 10	Архитектурно-строительные решения. Индустриальные изделия
Альбом 11	Основные положения по эксплуатации зданий и сооружений
Альбом СМ	Сметы

АВТОР

УП «Институт Гродногражданпроект»,
ул. Дзержинского, 2/1, 230023, г. Гродно.

УТВЕРЖДЕНИЕ

Постановление коллегии Минстройархитектуры Республики Беларусь № 324 от 12.10.2009 г.

ЗАКЛЮЧЕНИЕ ЭКСПЕРТИЗЫ

КУП «Белгосэкспертиза по Гродненской области»
№ 1618-4/2006 от 13.09.2006 г.

ПОСТАВЩИК ДОКУМЕНТАЦИИ

УП «Институт Гродногражданпроект»,
ул. Дзержинского, 2/1, 230023, г. Гродно.